



Bäddat för utveckling

Ett kunskapsunderlag om förutsättningar för utvecklingsprojekt
i vården och omsorgen

Presentation av rapporten

Innehåll

Problemformulering

Syfte och frågeställningar

Metod

Slutsatser

Rekommendationer

Ett kunskapsunderlag om förutsättningar för att utvecklingsprojekt i vården och omsorgen ska bidra till långsiktigt hållbar utveckling

- Rapporten är en egeninitierad analys som tar sin utgångspunkt i att utvecklingsprojekt i vården och omsorgen ofta inte skapar långsiktigt hållbara resultat
- Eftersom vården och omsorgen står inför stora utmaningar, vad gäller bland annat demografisk utveckling och personalbrist, behöver de resurser som satsas omsättas med ökad utvecklingskraft
- En ökad utvecklingskraft bidrar till att en god vård och omsorg som patienter och brukare känner förtroende för kan tillhandahållas i dag och i framtiden
- Vi ser behov av att den kunskap som finns sammanställs och tillgängliggörs för att utvecklingsprojekt inom vården och omsorgen ska kunna ges bättre förutsättningar att bidra till långsiktigt hållbar utveckling



Innehåll

Problemformulering

Syfte och frågeställningar

Metod

Slutsatser

Rekommendationer

Syfte och frågeställningar



Syfte

- Syftet med projektet är att utreda under vilka förutsättningar utvecklingsprojekt kan bidra till att skapa långsiktigt hållbar utveckling och lärande i hälso- och sjukvården och socialtjänsten.



Frågeställningar

- Vilka är förutsättningarna för att omsätta resultat från utvecklingsprojekt till ordinarie verksamhet?
- Vilka är förutsättningarna för att utvecklingsprojekt ska bidra till lärande?
- På vilket sätt påverkar aktörer på olika nivåer dessa förutsättningar?
- Vad behöver beslutsfattare på olika nivåer ta hänsyn till i projektets olika faser?

Innehåll

Problemformulering

Syfte och frågeställningar

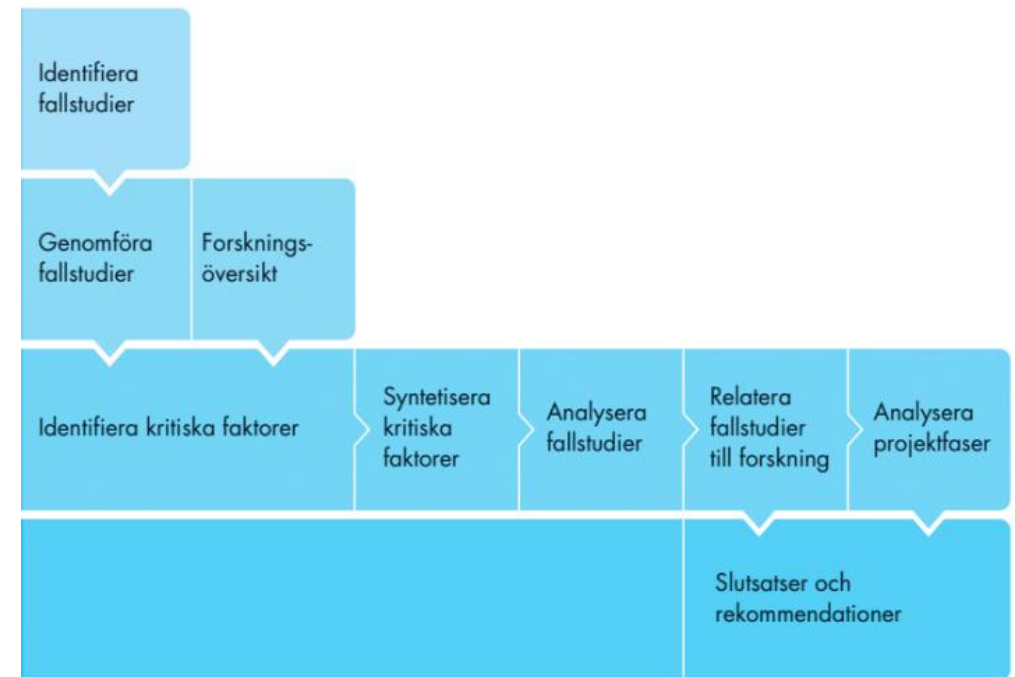
Metod

Slutsatser

Rekommendationer

Vi förklarar forskningen genom praktiska exempel från vård och omsorg

- Rapporten är ett sätt att tillgängliggöra forskning på området. Det gör vi bland annat genom att förklara forskningen med hjälp av praktiska exempel från vård och omsorg
- Rapporten utgår från en forskningsöversikt. Den omfattar bland annat en litteraturöversikt genomförd av forskare vid Linköpings universitet
- I rapporten presenteras 14 fallstudier (sju från landsting och sju från kommuner) som exemplifierar vad forskningen framhåller vara kritiskt för långsiktigt hållbar utveckling
 - Vi har inte utvärderat något av projekten och de ska inte ses som vare sig goda eller dåliga exempel. Fallstudierna används endast i syfte att förklara forskningen



Innehåll

Problemformulering

Syfte och frågeställningar

Metod

Slutsatser

Rekommendationer

Vi kommer fram till tre övergripande slutsatser


1. Flera faktorer kan vara kritiska för ett projekts möjligheter att bidra till långsiktigt hållbar utveckling
2. Olika faktorer kan vara kritiska i olika faser av ett projekt
3. Projektets förutsättningar att bidra till långsiktigt hållbar utveckling ligger i stora delar utanför projektets direkta påverkansområde



Flera faktorer kan vara kritiska för ett projekts möjligheter att bidra till långsiktigt hållbar utveckling

Patienter och brukare ger andra perspektiv genom att tillföra erfarenhetsbaserad kunskap.

- Beroende på om patienten eller brukaren ses som en vårdkonsument eller som en kompetent samarbetspart kan patient- eller brukarperspektivet få olika betydelse för ett utvecklingsprojekt.

 Patienter och brukare

Flera faktorer kan vara kritiska för ett projekts möjligheter att bidra till långsiktigt hållbar utveckling

Eldsjälar som möjlighet och hinder.

- Ett utvecklingsprojekt kan gynnas av ett personligt engagemang hos projektledare eller projektägare, till exempel genom uthållighet om en fråga möter motstånd.
- Ett personligt engagemang kan också innebära ett personberoende som kan hindra utvecklingen.



Flera faktorer kan vara kritiska för ett projekts möjligheter att bidra till långsiktigt hållbar utveckling

Allt börjar med förarbetet.

- Ett utvecklingsprojekts förarbete är kritiskt för att kunna veta vad som bör göras och hur det bör göras.
- I förarbetet bör utredas vad som är rätt sak att göra och vilket som är rätt sätt att utforma projektet på.



Förarbetet

Flera faktorer kan vara kritiska för ett projekts möjligheter att bidra till långsiktigt hållbar utveckling

Pengar är tid.

- Intern finansiering innebär ofta att projekten tillåts en stegvis och sökande utveckling.
- Extern finansiering innebär en avgränsad utvecklingsinsats, vilket innebär att projektet kan hålla en tydlig linje för utvecklingen men också att tiden kan bli ett hinder för att nå långsiktigt hållbara resultat.



Flera faktorer kan vara kritiska för ett projekts möjligheter att bidra till långsiktigt hållbar utveckling

Organisationer med utvecklingskraft.

- Långsiktigt hållbar utveckling främjas av:
 - en organisationskultur som är utvecklingsinriktad
 - en kombination av professionell kompetens och förbättringskunskap
 - ett aktivt ägarskap



Organisationer

Flera faktorer kan vara kritiska för ett projekts möjligheter att bidra till långsiktigt hållbar utveckling

Med blick för helheten.

- Det är viktigt hur ett utvecklingsprojekt förhåller sig till verksamheten som det ska påverka.
- Långsiktigt hållbar utveckling främjas av att ett projekt drivs verksamhetsnära och inte innebär en radikal förändring av en ordinarie verksamhet.



Blick för
helheten

Flera faktorer kan vara kritiska för ett projekts möjligheter att bidra till långsiktigt hållbar utveckling

Förankring på höjden och bredden.

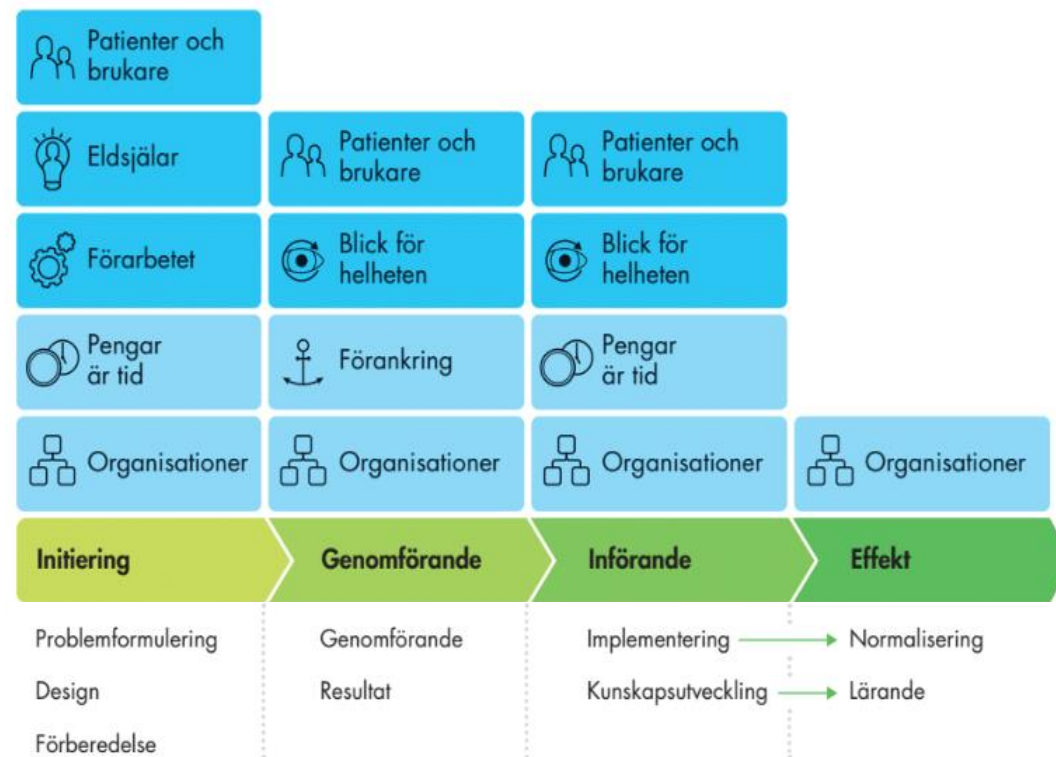
- Förankring är viktigt för att undvika:
 - konfliktområden mellan nivåer, logiker och aktörer
 - att relevanta beslutsnivåer förbises.



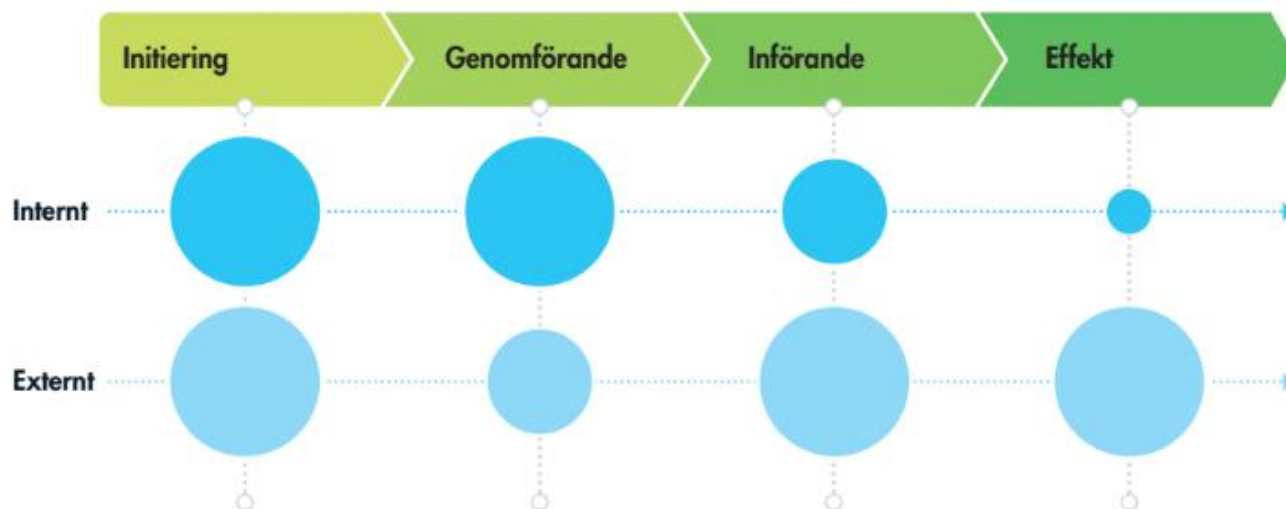
Förankring

Olika faktorer kan vara kritiska i olika faser av ett projekt

- Samma faktor kan vara kritisk på olika sätt i olika faser av ett projekt
- Patienter och brukare som exempel:
 - I initieringsfasen kan aktiv patient- eller brukarinvolvering vara viktigt för att projektet ska utformas på rätt sätt
 - I genomförandefasen kan patienter eller brukare delta som medskapare i en målgruppsanpassad verksamhet
 - I införandefasen behöver patienter eller brukare fortsatt delta som medskapare om projektets resultat ska kunna upprepas i en ordinarie verksamhet



Projektets förutsättningar att bidra till långsiktig hållbar utveckling ligger i stora delar utanför projektets direkta påverkansområde



- Huvudmännen har ansvar att påverka projektets kontext
- Projektorganisationen har ansvar att förhålla sig till sin kontext
- Statliga aktörer har möjlighet att påverka projektets förutsättningar

Innehåll

Problemformulering

Syfte och frågeställningar

Metod

Slutsatser

Rekommendationer

Vi lämnar följande rekommendation

▶ Landsting och kommuner

- ▶ *Huvudmännen bör se över, och vid behov utveckla, rutiner och system för en aktiv patient- och brukarinvolvering*
 - Patienters och brukares erfarenhetsbaserade kunskap kompletterar den professionella kompetensen. Trots det saknas ofta det perspektivet i arbetet.

Vi lämnar följande rekommendation

▶ Landsting och kommuner

- ▶ *Huvudmännen bör se över, och vid behov utveckla, de organisatoriska strukturerna och stödsystemen för utvecklingsarbete*
 - Innovativ utveckling som kräver stora förändringar är ofta svårt att implementera i ordinarie verksamhet. För att lyckas med utvecklingsarbete behövs främjande organisatoriska strukturer och stödsystem. Huvudmännen bör därför arbeta för en utbredd förbättringskunskap i organisationen och utveckla strukturer som främjar medarbetares initiativ till och acceptans av utveckling.

Vi lämnar följande rekommendation

▶ Landsting och kommuner

- ▶ *Projektägare bör säkerställa att projekt får utrymme att genomföra adekvata förarbeten med fokus på behov, genomförbarhet och långsiktighet*
 - Ett väl genomfört förarbete stärker projektets möjligheter att göra rätt sak på rätt sätt. Vi har sett att förarbetet i många fall är otillräckligt och att det kan få negativa konsekvenser i senare faser av ett projekt.

Vi lämnar följande rekommendation

▶ Landsting och kommuner

- ▶ *Huvudmännen bör säkerställa att det finns en strategi för implementering i den ordinarie verksamheten om projektresultaten är goda*
 - Extern finansiering erbjuds huvudsakligen för ett projekts genomförandefas. Finansieringen omfattar sällan implementering i den ordinarie verksamheten.

Vi lämnar följande rekommendation

▶ Rådet för styrning med kunskap samt landsting och kommuner

- ▶ *Rådet för styrning med kunskap och huvudmännen bör fortsätta att utveckla formerna för att sprida kunskap om utvecklingsprojekt mellan olika huvudmän*
 - Arbetet med att sprida kunskap och innovationer är viktigt, eftersom många projekt fortfarande uppfinner hjulet på nytt utan att dra lärdom av tidigare utvecklingsinitiativ.

Vi lämnar följande rekommendation

▶ Statliga finansiärer

- ▶ *Regeringen och andra statliga finansiärer bör ställa krav på att de projekt som finansieras genom statliga medel hanterar de faktorer som är kritiska för möjligheten att bidra till långsiktigt hållbar utveckling*
 - Genom statliga satsningar har regeringen och andra statliga finansiärer möjlighet att ställa krav på utvecklingsprojekten och de förutsättningar projektet har. Det kan exempelvis handla om hur patienters och brukares erfarenheter tas tillvara, hur väl projektet är anpassat till sina regionala eller lokala förutsättningar samt att projektet är utvärderingsbart och utvärderas. Krav kan också ställas på att det ska finnas strategier för såväl implementeringsprocesser som kunskapsspridning.
 - Att finansiera projekt som inte hanterar de faktorer som är kritiska för långsiktigt hållbar utveckling innebär en risk att önskade effekter av medlen inte uppnås.

Myndigheten för vård- och omsorgsanalys



www.vardanalys.se



registrator@vardanalys.se



[@vardanalys](https://twitter.com/vardanalys)

Johan Strömblad

Projektledare/Utredare

Tel: 072-534 94 13

E-post: johan.stromblad@vardanalys.se