

# Effekten av IBIC

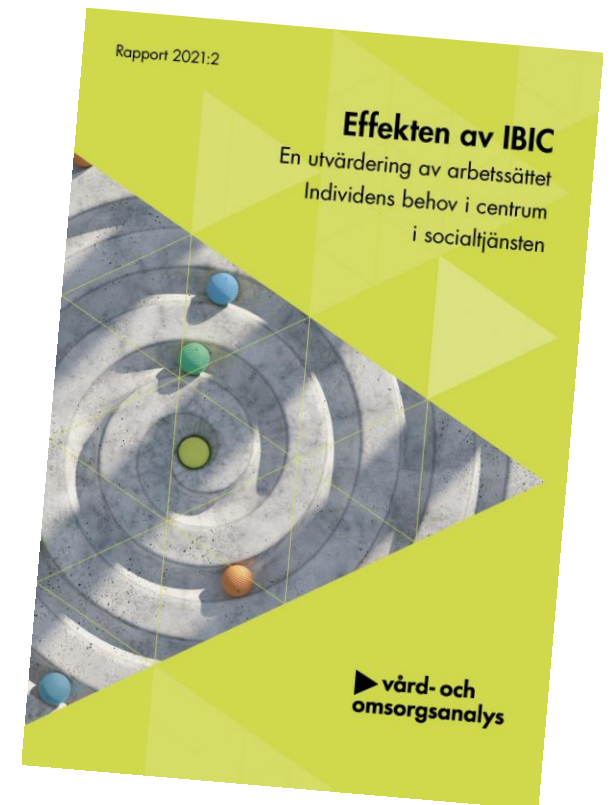
En utvärdering av arbetssättet  
Individens behov i centrum i socialtjänsten

Rapport 2021:2

► vård- och  
omsorgsanalys

## Vi har utvärderat IBIC ur brukarnas och organisationens perspektiv

- Myndigheten för vård- och omsorgsanalys har på regeringens uppdrag utvärderat arbetssättet Individens behov i centrum, IBIC
- Enligt regeringsuppdraget skulle utvärderingen
  - Ske utifrån ett patient- och brukarperspektiv och ett organisationsperspektiv
  - I relevanta delar vara uppdelad på kön
  - Tillvarata Socialstyrelsens kunskaper på lämpligt sätt
- Utvärderingen publicerades den 12 februari 2021

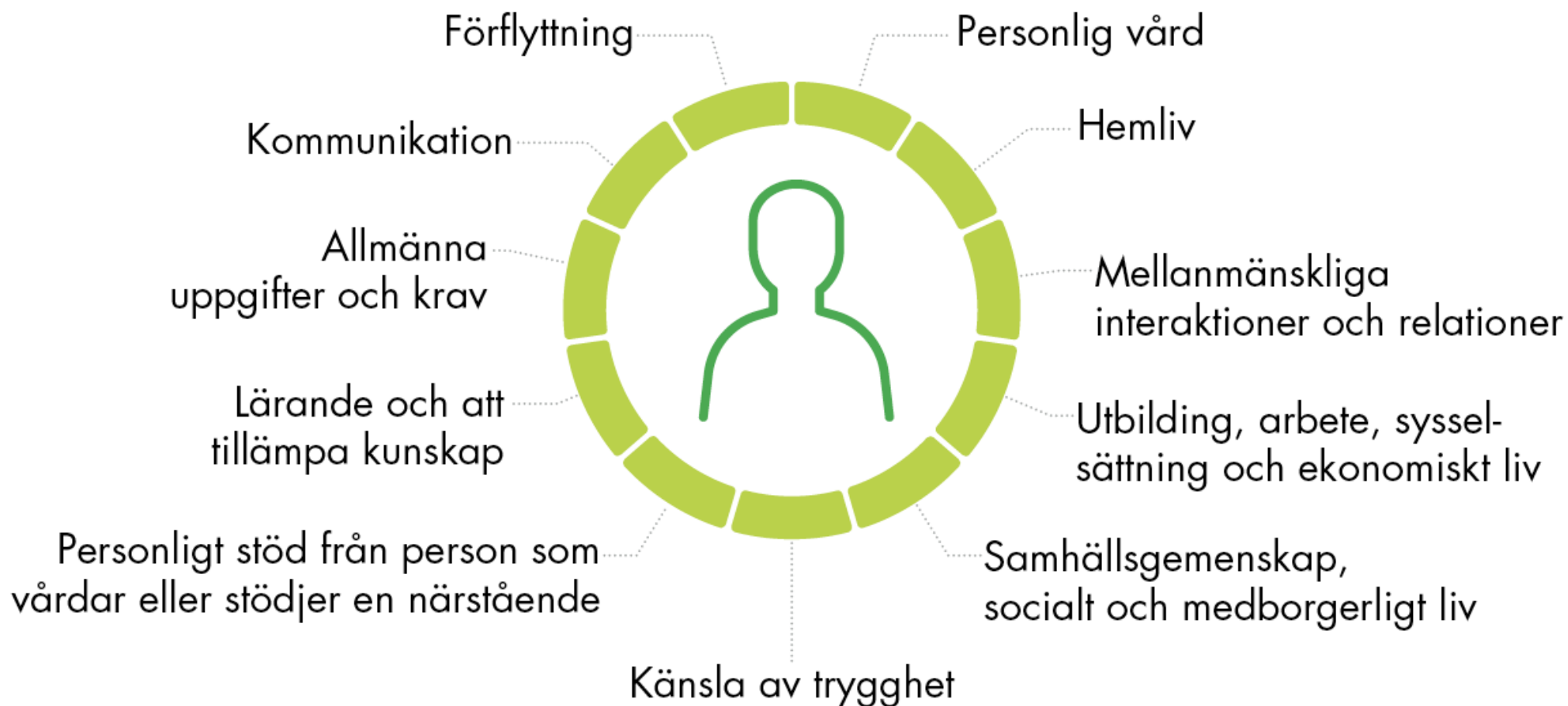


## Kort om Individens behov i centrum, IBIC

- IBIC är ett arbetssätt för att utreda, följa upp och dokumentera personers behov av stöd enligt socialtjänstlagen, SoL, och lagen om stöd och service till vissa funktionshindrade, LSS
  - 2013 lanserade Socialstyrelsen *Äldres behov i centrum*, ÄBIC, för äldreomsorgen
  - 2016 lanserades IBIC för vuxna i hela socialtjänsten
  - 2020 uppdaterades IBIC för att kunna användas även för barn
    - IBIC och arbetssättet *Barns behov i centrum*, BBIC, kompletterar varandra

IBIC bygger på tre kärnkomponenter	
Behovsinriktat arbetssätt med individen i centrum	Utgår från individens behov, inte vilka insatser som finns tillgängliga
Systematiskt arbetssätt	Personer får sina behov utredda och uppföljda på ett likvärdigt sätt i hela landet
Strukturerad dokumentation som bygger på ett nationellt fackspråk	Samma begrepp och struktur används av handläggare och utförarpersonal, vilket underlättar informationsöverföring

## Individens behov kartläggs med utgångspunkt i elva livsområden, som ska fånga det SoL kallar "livsföring i övrigt"\*



\*4 kap. 1§ socialtjänstlagen, SoL (2001:453): "Den som inte själv kan tillgodose sina behov eller kan få dem tillgodosedda på annat sätt har rätt till bistånd av socialnämnden för sin försörjning (försörjningsstöd) och för sin livsföring i övrigt."

# Funktionsnivån inom de relevanta livsområdena bedöms enligt en gemensam skala

Dessutom sätts mål för hur individens funktionstillstånd ska utvecklas över tid med hjälp av stödet från socialtjänsten.

Målet kan vara att funktionstillståndet ska förbättras eller att det inte ska försämrans.



96–100 % **Total** 4

Totalt, fullständigt

50–95 % **Svår** 3

Svår, grav, hög, stor, extremt

25–49 % **Måttlig** 2

Måttligt, medel, ganska stort

5–24 % **Lätt** 1

Lätt, litet, lågt

0–4 % **Ingen** 0

Inget, frånvarande, försumbart

Ej specificerat

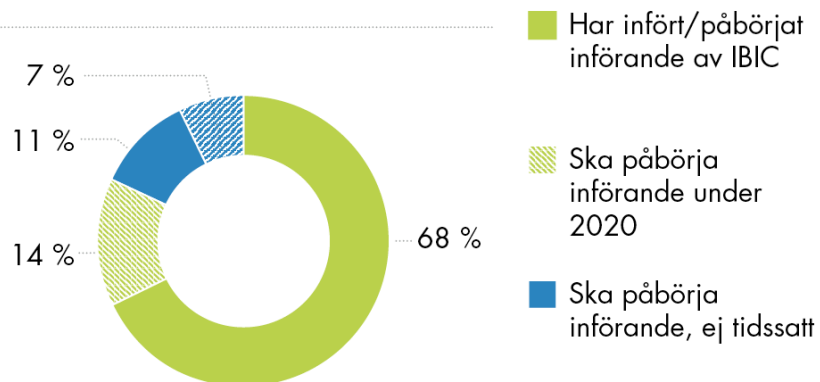
Ej tillämbart

Problem, svårighet, begränsning

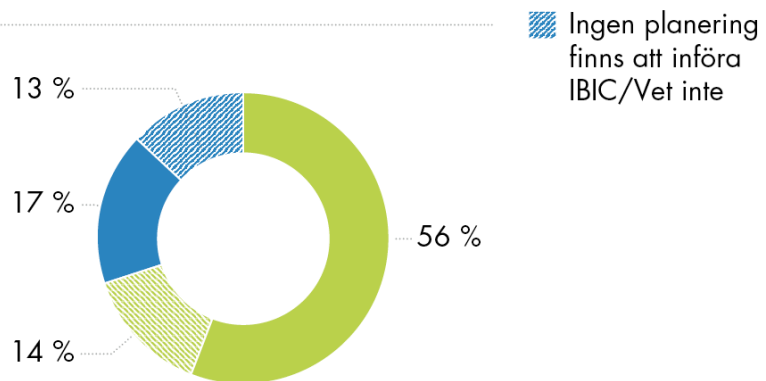
### Stöd till personer med funktionsnedsättning, SoL



### Äldreomsorg



### Stöd till personer med funktionsnedsättning, LSS



IBIC används av fler än hälften av kommunerna i någon del av socialtjänsten

## Vår utvärdering



### Enkät till kommuner och stadsdelar

- 53 % svarsfrekvens
  - 164 svarande
- 75 % använder IBIC enligt vår definition
  - 123 kommuner/stadsdelar
- 7 kommuner/stadsdelar kunde inte svara på grund av covid-19
- Vi undersökte effekten av IBIC i äldreomsorg, LSS och annan verksamhet enligt SoL



### Fallstudier i fem kommuner

- Kommuner som använder IBIC
  - Lund
  - Bollnäs
  - Ockelbo
- Kommuner som använder IBIC i mindre utsträckning/inte använder IBIC
  - Sollentuna: använder IBIC i mindre utsträckning
  - Hultsfred: använder inte IBIC

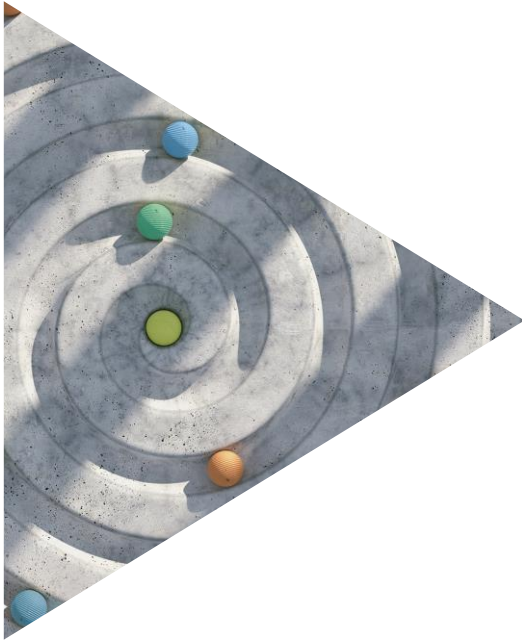


### Annan statistik och intervjuer

- Brukares åsikter
  - Vi hade planerat att göra fokusgruppintervjuer, men det gick inte på grund av covid-19
  - I stället har vi utgått från tidigare brukarundersökningar och intervjuat brukarorganisationer
- Befintlig statistik och information
  - Socialstyrelsens lägesbeskrivning för IBIC
  - Öppna jämförelser
  - Utvärderingar av IBIC i enskilda kommuner
- Kompletterande intervjuer
  - Socialstyrelsen
  - SKR:s arbetsgrupp för IBIC
  - Kommuner som inte använder IBIC



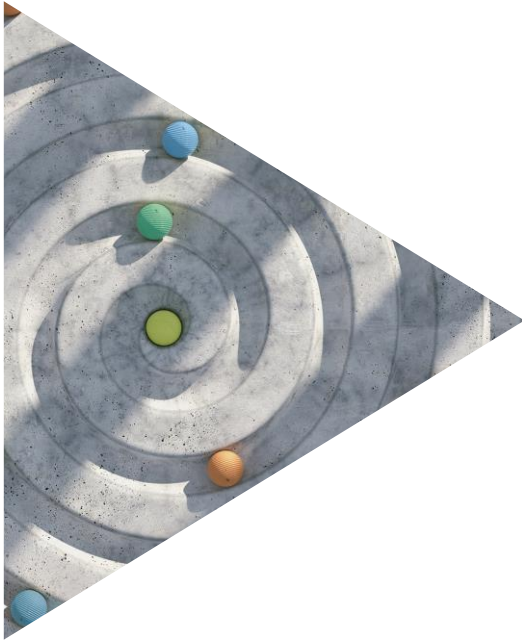
## Samlad bedömning



- Syftet med IBIC är gott, men de tänkta fördelarna verkar hittills ha uppkommit i begränsad utsträckning
  - IBIC verkar öka jämförbarheten mellan utredningar och tydligheten i vilket stöd som beviljats
  - IBIC verkar i viss utsträckning ha ökat individens möjlighet att vara delaktig i och påverka stödet från socialtjänsten
  - Det finns exempel på kommuner som rapporterar större fördelar med IBIC
- Vi ser få tecken på att IBIC hittills har bidragit till att öka kvalitets- och verksamhetsutvecklingen på kommunal eller nationell nivå
- Fördelarna måste vägas mot ökad tidsåtgång för utredningarna och en stor arbetsinsats vid införandet
- Det krävs ett förändringsarbete om IBIC ska kunna uppfylla syftet att stärka socialtjänstens arbetssätt utifrån både brukarens och organisationens perspektiv

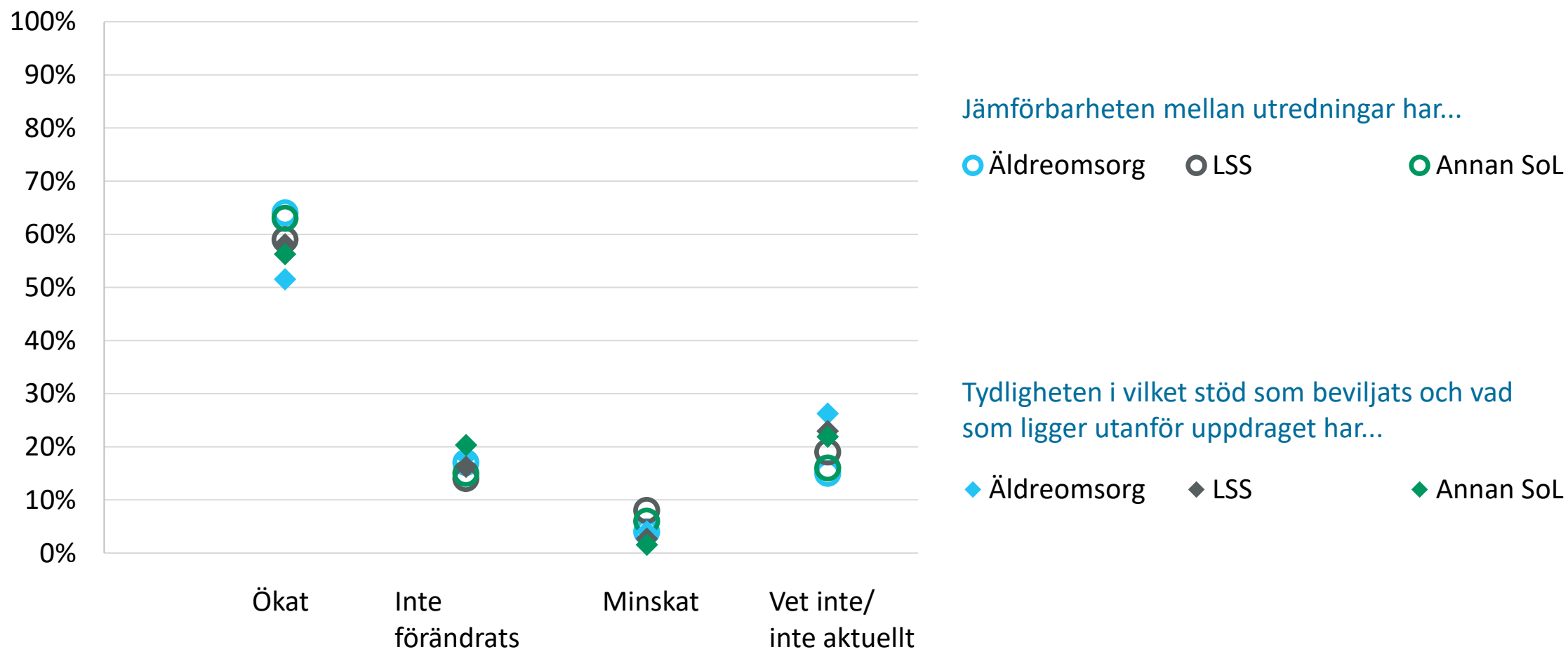


## Samlad bedömning



- Syftet med IBIC är gott, men de tänkta fördelarna verkar hittills ha uppkommit i begränsad utsträckning
  - IBIC verkar öka jämförbarheten mellan utredningar och tydligheten i vilket stöd som beviljats
  - IBIC verkar i viss utsträckning ha ökat individens möjlighet att vara delaktig i och påverka stödet från socialtjänsten
  - Det finns exempel på kommuner som rapporterar större fördelar med IBIC
- Vi ser få tecken på att IBIC hittills har bidragit till att öka kvalitets- och verksamhetsutvecklingen på kommunal eller nationell nivå
- Fördelarna måste vägas mot ökad tidsåtgång för utredningarna och en stor arbetsinsats vid införandet
- Det krävs ett förändringsarbete om IBIC ska kunna uppfylla syftet att stärka socialtjänstens arbetssätt utifrån både brukarens och organisationens perspektiv

# Jämförbarheten mellan utredningar och tydligheten i vilket stöd som beviljats ökade i en majoritet av kommunerna som införde IBIC



# Kommunikationen och informationsöverföringen mellan handläggare och utförarpersonal stärktes i vissa kommuner



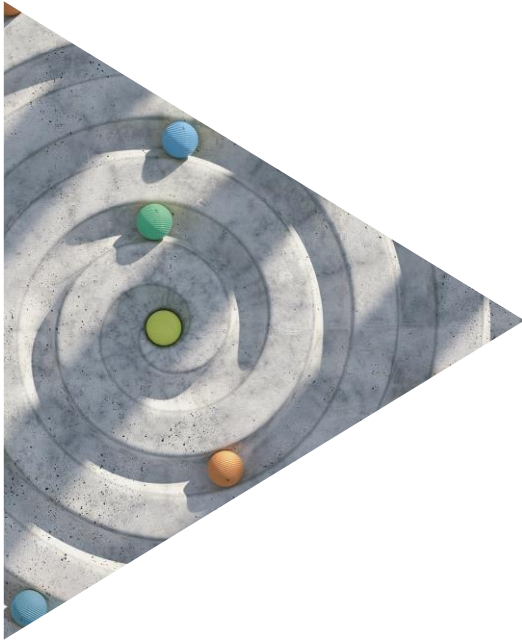
## IBIC bidrar främst till ökad jämförbarhet *inom* kommunerna

- Kommunerna använder IBIC:s delar i olika utsträckning
  - 100 % använder IBIC:s livsområden för att bedöma behov
  - 80 % använder den generella bedömningsskalan i IBIC för att bedöma funktionstillstånd
  - 76 % använder den generella bedömningsskalan för att sätta mål för avsett/önskat funktionstillstånd
  - 44 % svarade att utförarpersonalen bryter ner målen för önskad funktionsförmåga till delmål
- Drygt hälften av kommunerna som använder IBIC, 55–62 %, befinner sig i en inlärningsfas\*



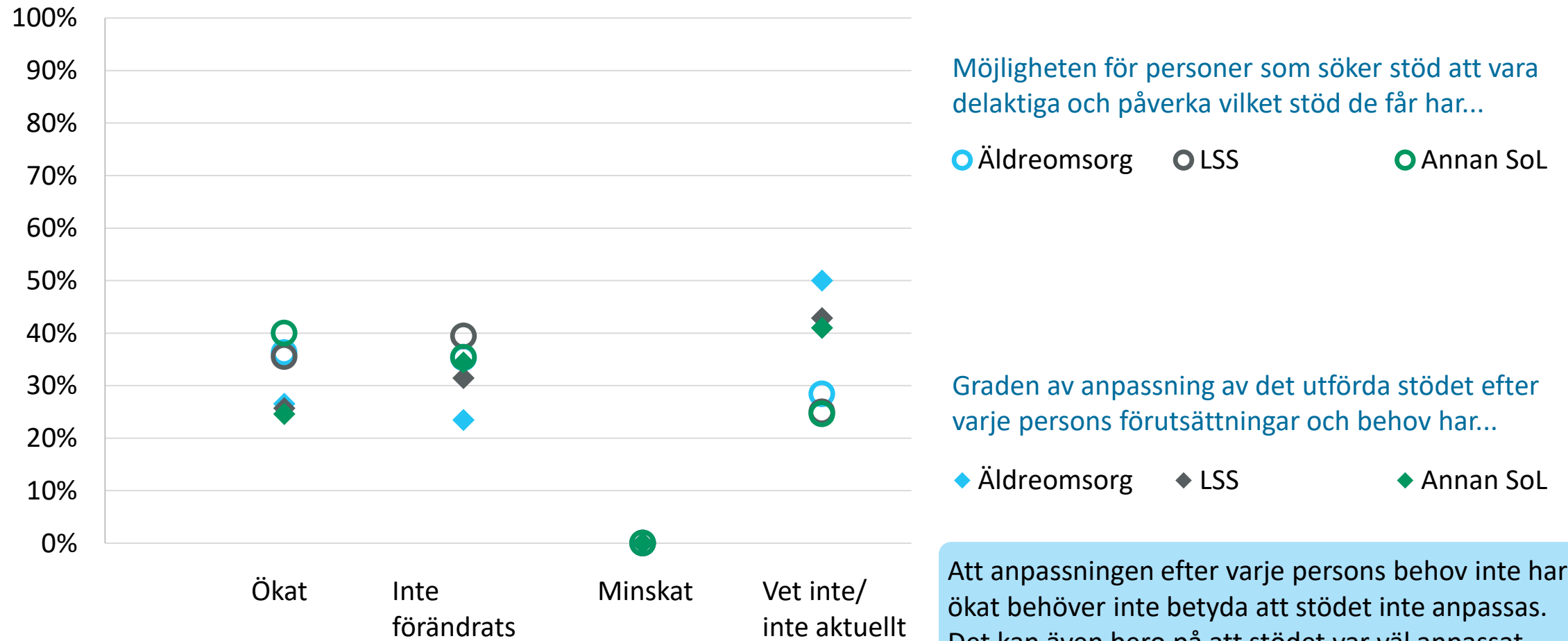
\* När vi redovisar resultat som ett spann, exempelvis 55–62 %, innebär det att andelen kommuner som uppgett ett visst svar skiljer sig åt beroende på om de svarat för äldreomsorgen, verksamhet enligt LSS eller annan verksamhet enligt SoL.

## Samlad bedömning



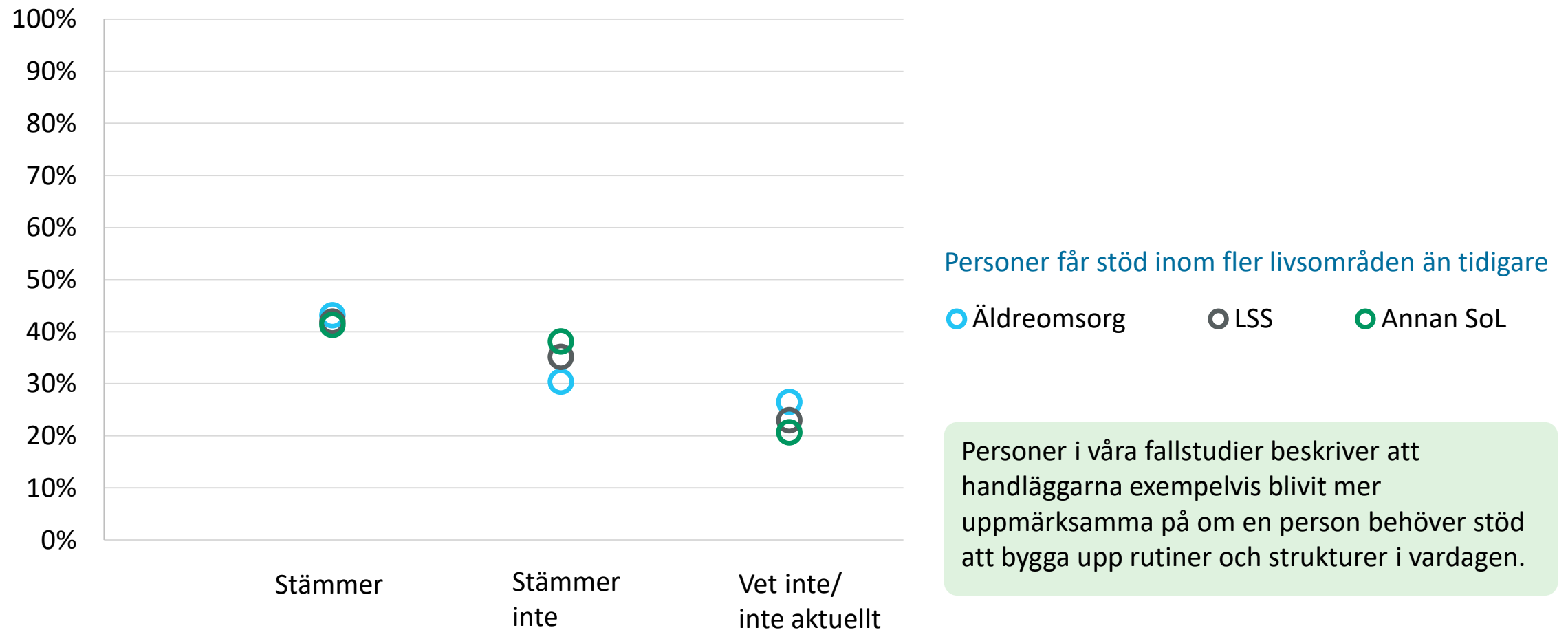
- Syftet med IBIC är gott, men de tänkta fördelarna verkar hittills ha uppkommit i begränsad utsträckning
  - IBIC verkar öka jämförbarheten mellan utredningar och tydligheten i vilket stöd som beviljats
  - IBIC verkar i viss utsträckning ha ökat individens möjlighet att vara delaktig i och påverka stödet från socialtjänsten
  - Det finns exempel på kommuner som rapporterar större fördelar med IBIC
- Vi ser få tecken på att IBIC hittills har bidragit till att öka kvalitets- och verksamhetsutvecklingen på kommunal eller nationell nivå
- Fördelarna måste vägas mot ökad tidsåtgång för utredningarna och en stor arbetsinsats vid införandet
- Det krävs ett förändringsarbete om IBIC ska kunna uppfylla syftet att stärka socialtjänstens arbetssätt utifrån både brukarens och organisationens perspektiv

# Personers möjlighet att vara delaktiga i och påverka sina behovsutredningar ökade i närmare 40 procent av kommunerna, men färre än en tredjedel rapporterade att anpassningen av det utförda stödet ökat



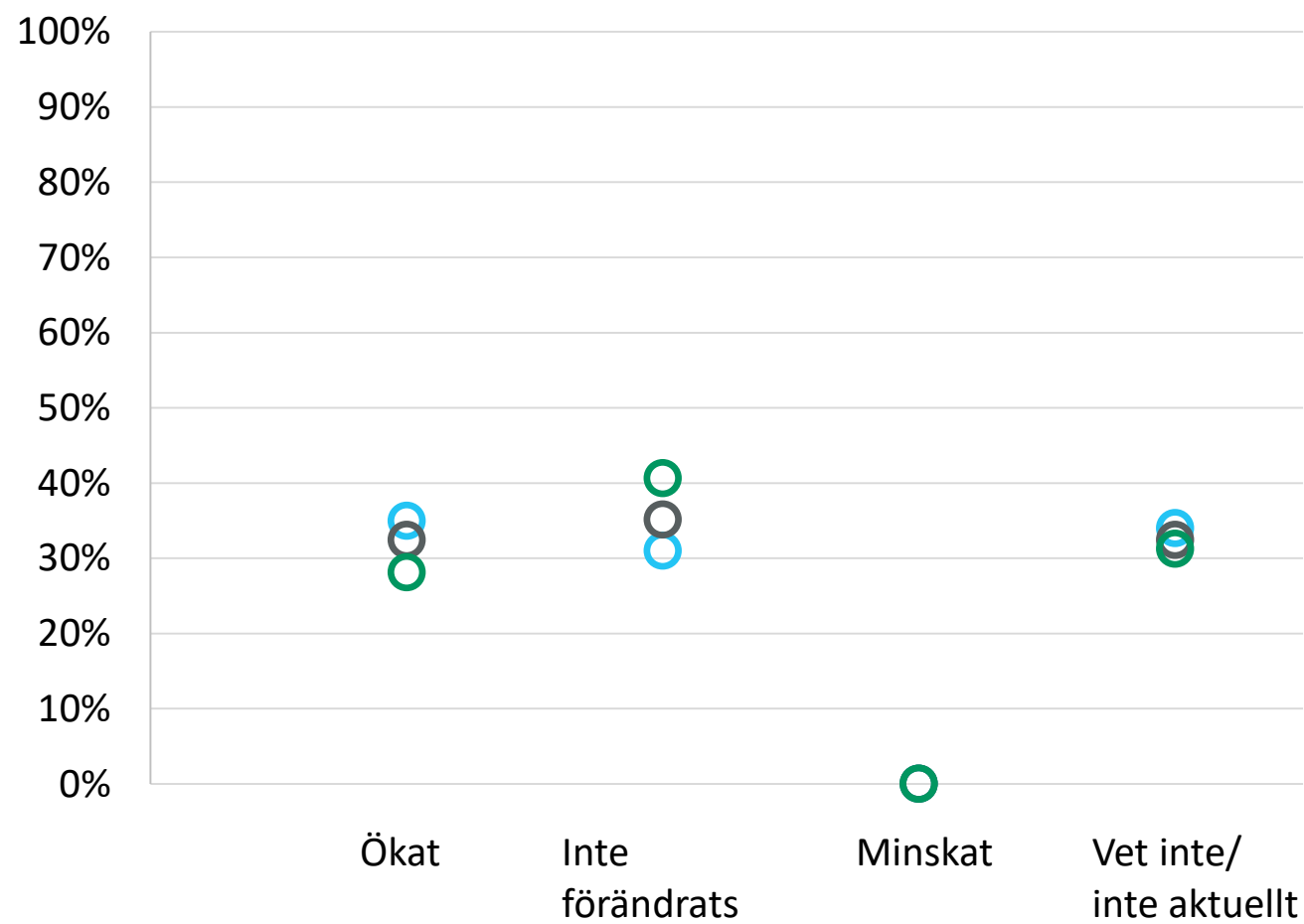
Att anpassningen efter varje persons behov inte har ökat behöver inte betyda att stödet inte anpassas. Det kan även bero på att stödet var väl anpassat redan innan IBIC infördes.

Däremot svarade drygt 40 procent av kommunerna att de gav stöd inom fler livsområden som följd av IBIC, vilket kan innebära att typen av stöd i högre grad anpassades efter varje persons behov





## Vissa kommuner rapporterade att de i högre grad än tidigare gav stödjande eller tränande insatser, men lika många ser ingen förändring



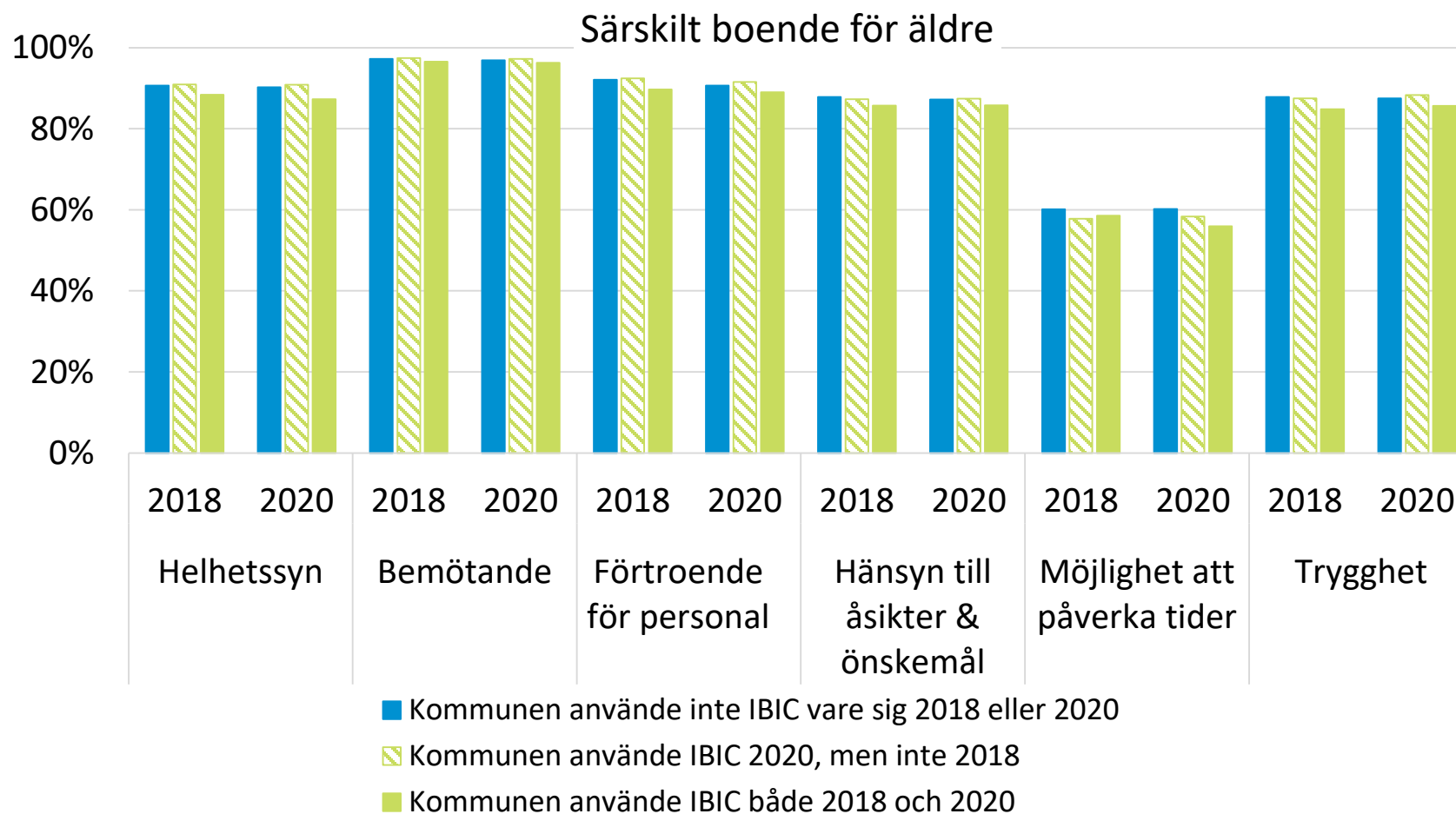
Andelen personer som får stödjande insatser har...

○ Äldreomsorg      ○ LSS      ○ Annan SoL

Stödjande eller tränande insatser innebär att personen gör så mycket som möjligt själv, men med stöd av personal.

De skiljer sig åt från kompenserande insatser, där aktiviteten utförs helt av socialtjänstpersonalen.

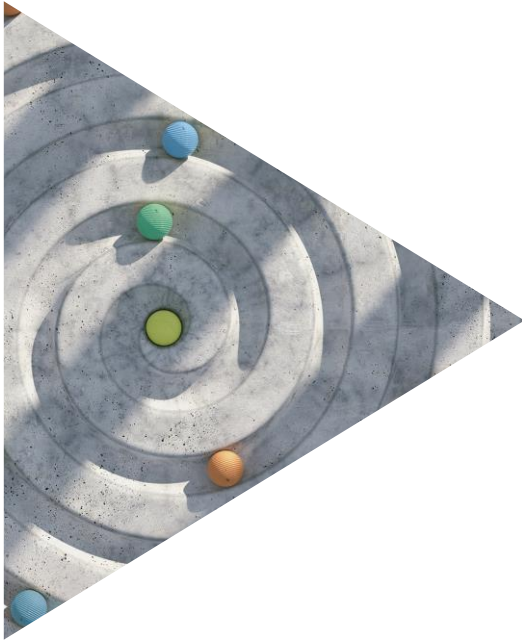
# Brukarundersökningar i äldreomsorgen visar ingen tydlig skillnad i nöjdhet mellan brukare i kommuner som använder respektive inte använder IBIC



Vi såg inte heller några tydliga skillnader i nöjdhet mellan kommungrupperna inom hemtjänst för äldre.

Statistiken ger inte ett tillräckligt underlag för att avgöra om eventuella könsskillnader i nöjdhet berodde på IBIC eller på andra faktorer. Vi har därför valt att inte redovisa män och kvinnor separat.

## Samlad bedömning



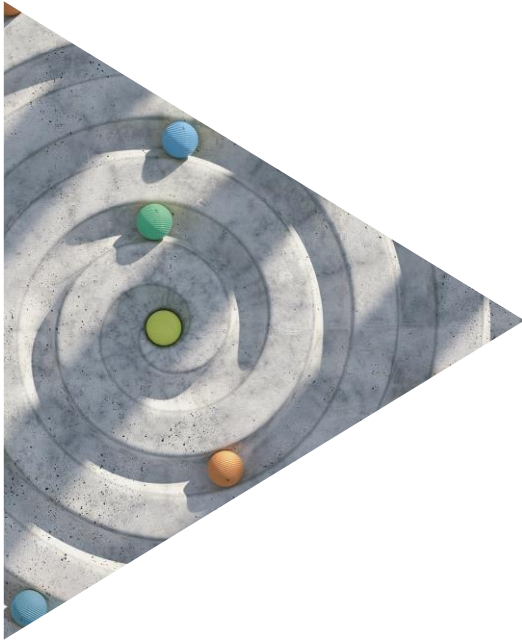
- Syftet med IBIC är gott, men de tänkta fördelarna verkar hittills ha uppkommit i begränsad utsträckning
  - IBIC verkar öka jämförbarheten mellan utredningar och tydligheten i vilket stöd som beviljats
  - IBIC verkar i viss utsträckning ha ökat individens möjlighet att vara delaktig i och påverka stödet från socialtjänsten
  - **Det finns exempel på kommuner som rapporterar större fördelar med IBIC**
- Vi ser få tecken på att IBIC hittills har bidragit till att öka kvalitets- och verksamhetsutvecklingen på kommunal eller nationell nivå
- Fördelarna måste vägas mot ökad tidsåtgång för utredningarna och en stor arbetsinsats vid införandet
- Det krävs ett förändringsarbete om IBIC ska kunna uppfylla syftet att stärka socialtjänstens arbetssätt utifrån både brukarens och organisationens perspektiv

## Blandad bild: Det finns kommuner som rapporterar större fördelar med IBIC

- Kommuner och stadsdelar där IBIC är ett etablerat arbetssätt rapporterar i något högre grad positiva effekter av arbetssättet
- Kommunerna i våra fallstudier beskriver också större effekter av IBIC, bland annat mer träffsäkra insatser, stärkt uppföljning och bättre bemötande och kommunikation med personerna som får stöd av socialtjänsten
  - Men vi kan inte avgöra om skillnaden beror på att fallstudiekommunerna i större utsträckning arbetar enligt IBIC eller om deras arbetssätt skiljer ut sig på andra sätt
- 85 % av kommunerna som använder IBIC skulle rekommendera det till andra kommuner – de ser alltså ett värde med arbetssättet



## Samlad bedömning



- Syftet med IBIC är gott, men de tänkta fördelarna verkar hittills ha uppkommit i begränsad utsträckning
  - IBIC verkar öka jämförbarheten mellan utredningar och tydligheten i vilket stöd som beviljats
  - IBIC verkar i viss utsträckning ha ökat individens möjlighet att vara delaktig i och påverka stödet från socialtjänsten
  - Det finns exempel på kommuner som rapporterar större fördelar med IBIC
- Vi ser få tecken på att IBIC hittills har bidragit till att öka kvalitets- och verksamhetsutvecklingen på kommunal eller nationell nivå
- Fördelarna måste vägas mot ökad tidsåtgång för utredningarna och en stor arbetsinsats vid införandet
- Det krävs ett förändringsarbete om IBIC ska kunna uppfylla syftet att stärka socialtjänstens arbetssätt utifrån både brukarens och organisationens perspektiv

## Vi ser få tecken på att IBIC hittills har bidragit till att öka kvalitets- och verksamhetsutvecklingen på kommunal eller nationell nivå

- En begränsad andel kommuner, 19-27 %, rapporterar att handläggarna följer upp beviljat stöd i högre grad än tidigare
  - En delförklaring kan vara att mer än 90 % av samtliga kommuner – både kommuner som använder IBIC och kommuner som inte använder IBIC – redan följer upp förändringar i funktionstillstånd på individnivå
- Andelen som även följer upp funktionstillstånd på gruppnivå är lägre
  - Endast cirka två femtedelar följer regelbundet upp funktionstillstånd på utförarnivå\*
  - Endast cirka en femtedel följer regelbundet upp funktionstillstånd på gruppnivå, till exempel geografiskt område eller personer med liknande behov\*



\* Andel av samtliga kommuner som följer upp funktionstillstånd på individnivå, det vill säga summan av kommunerna som använder respektive inte använder IBIC.

## Bara ett fåtal kommuner använder systematisk uppföljning för verksamhetsutveckling, oavsett om de använder IBIC eller inte

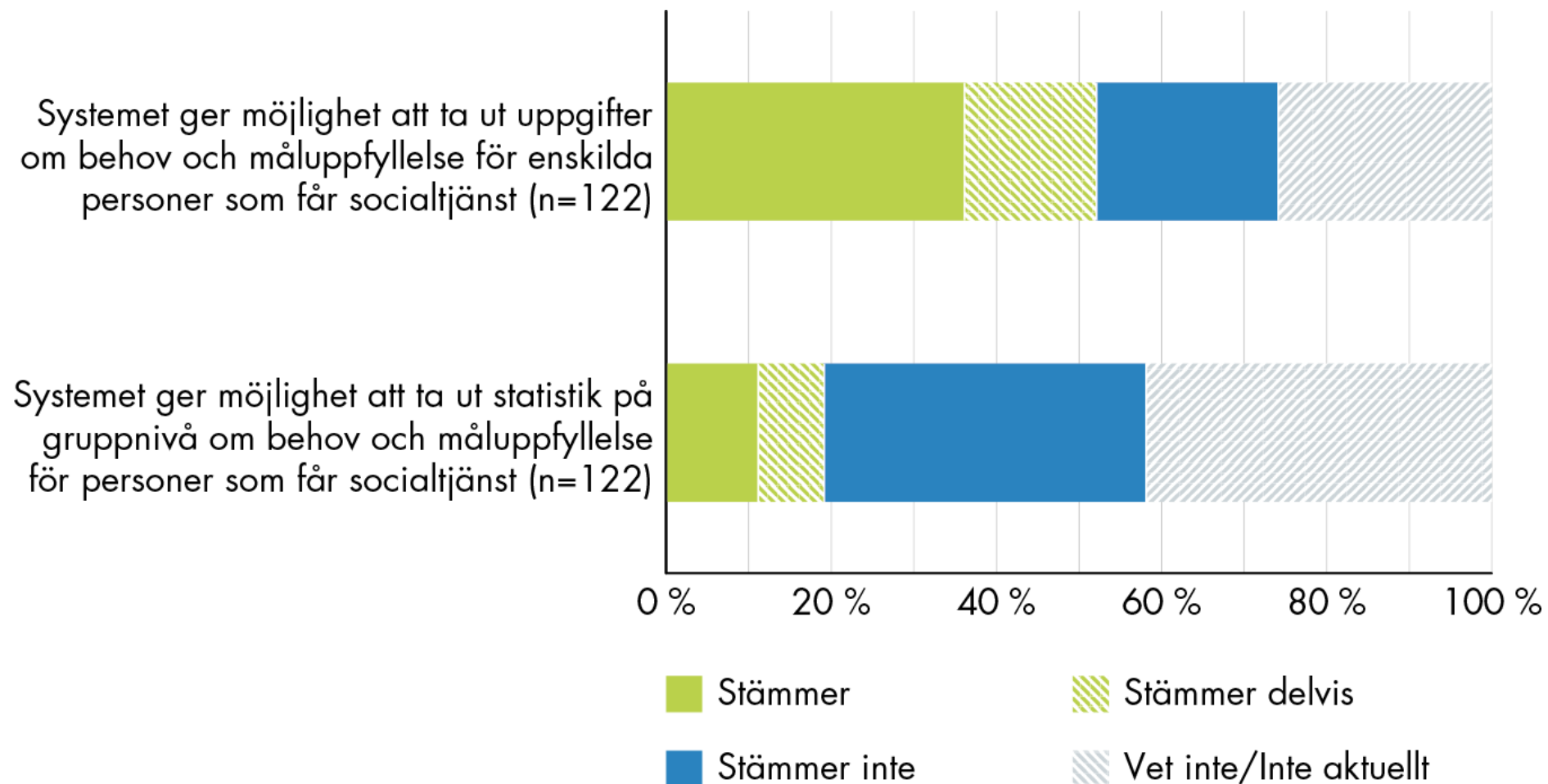
Antal kommuner som använt resultatet från systematisk uppföljning för verksamhetsutveckling (2020)				
	Stöd till personer med funktionsnedsättning, LSS	Stöd till personer med funktionsnedsättning, SoL	Äldreomsorg, ordinärt boende	Äldreomsorg, särskilt boende
Bland kommuner som använder eller delvis* använder IBIC	10	7	10	7
Bland kommuner som inte använder IBIC	12	16	12	10

\* Svarade *Ja, men inte för alla* på frågan om handläggarna använder IBIC som stöd vid utredning

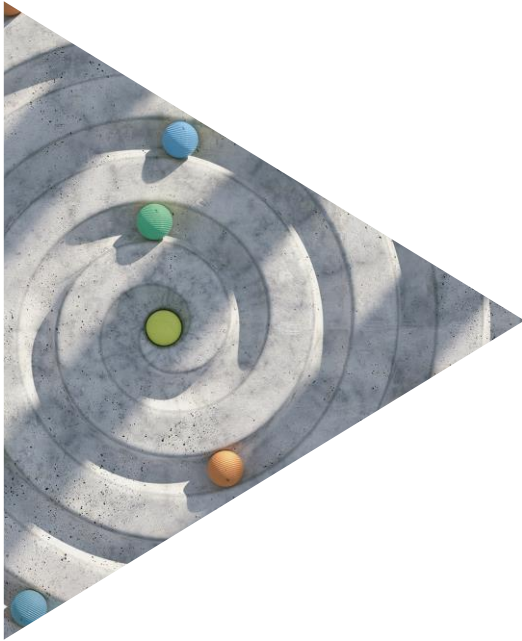
Källa: Socialstyrelsen (2020). *Öppna jämförelser: Stöd till personer med psykisk funktionsnedsättning – Socialpsykiatri, Stöd till personer med funktionsnedsättning, LSS, Äldreomsorg.*



## Digitala verksamhetssystem kan vara ett hinder för uppföljning, särskilt på en övergripande nivå

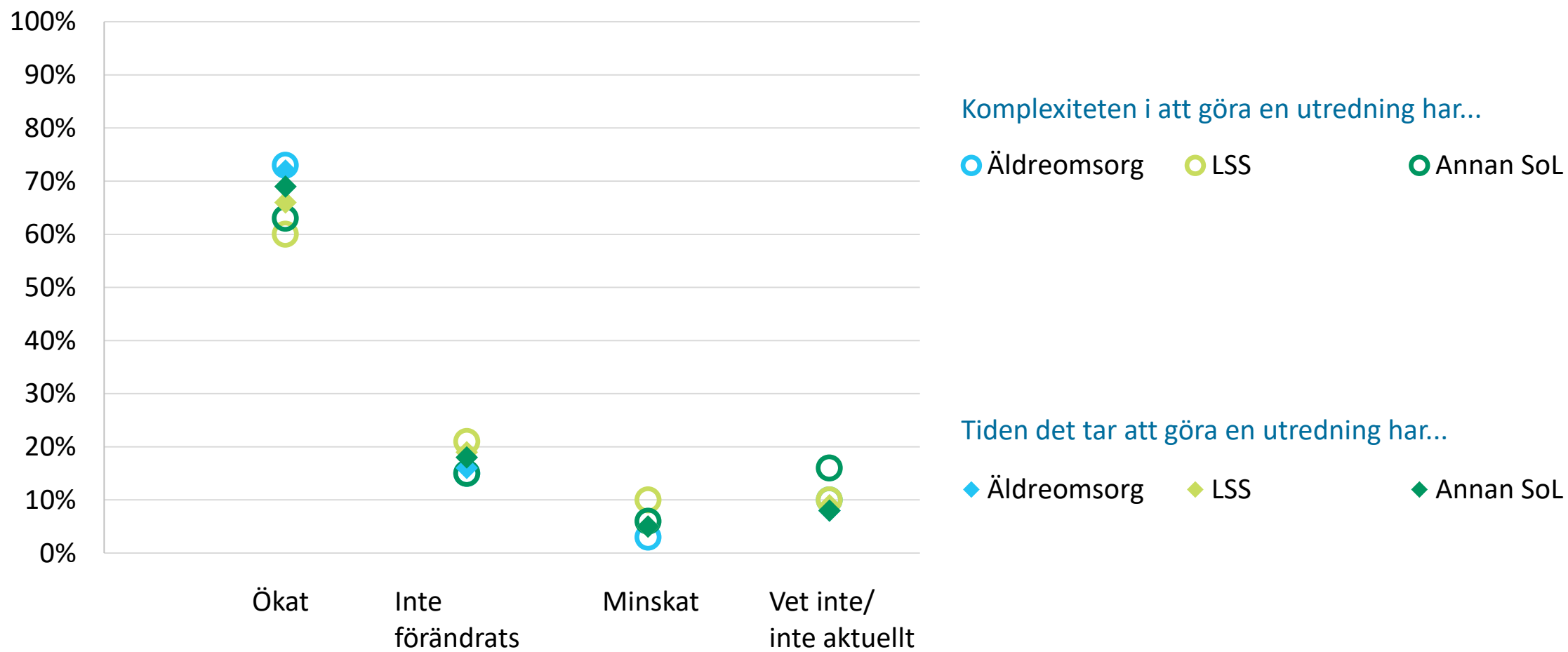


## Samlad bedömning



- Syftet med IBIC är gott, men de tänkta fördelarna verkar hittills ha uppkommit i begränsad utsträckning
  - IBIC verkar öka jämförbarheten mellan utredningar och tydligheten i vilket stöd som beviljats
  - IBIC verkar i viss utsträckning ha ökat individens möjlighet att vara delaktig i och påverka stödet från socialtjänsten
  - Det finns exempel på kommuner som rapporterar större fördelar med IBIC
- Vi ser få tecken på att IBIC hittills har bidragit till att öka kvalitets- och verksamhetsutvecklingen på kommunal eller nationell nivå
- **Fördelarna måste vägas mot ökad tidsåtgång för utredningarna och en stor arbetsinsats vid införandet**
- Det krävs ett förändringsarbete om IBIC ska kunna uppfylla syftet att stärka socialtjänstens arbetssätt utifrån både brukarens och organisationens perspektiv

# Komplexiteten och tidsåtgången för utredningarna ökade i en majoritet av kommunerna



# Kommunerna rapporterar att det tar tid att lära sig sätta relevanta och uppföljningsbara mål för vad socialtjänstens stöd ska åstadkomma för personen som tar emot stödet



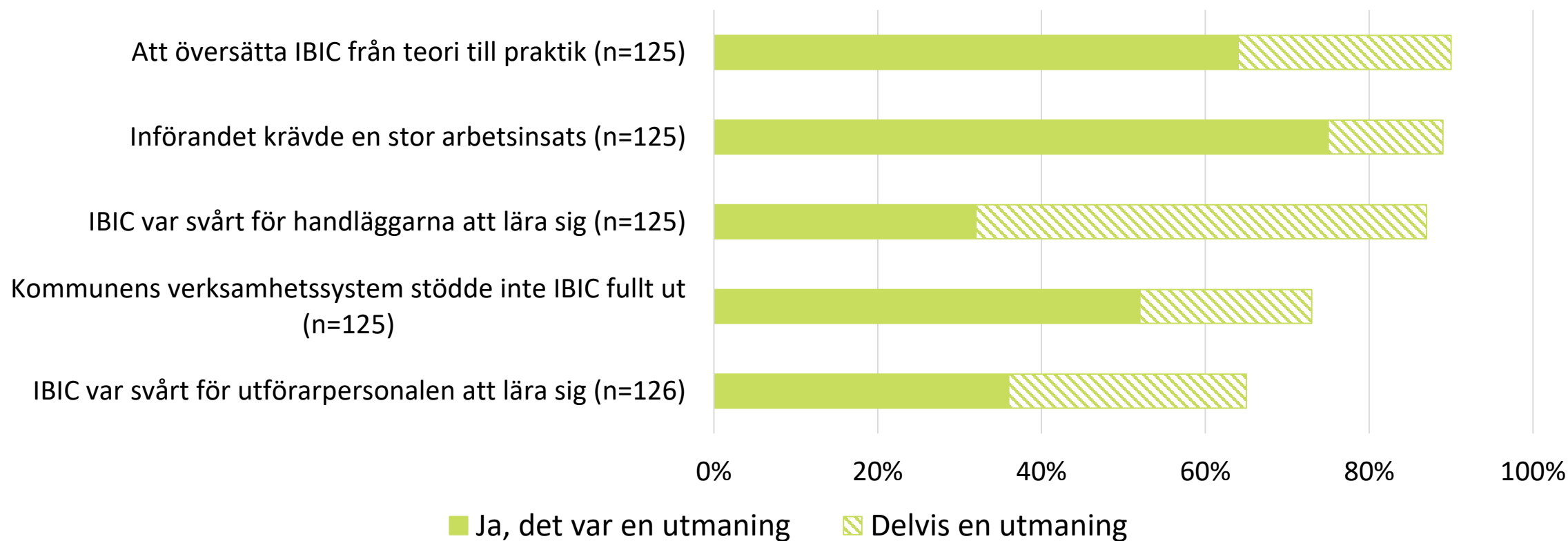
Det krävs mycket diskussioner och kompetensutveckling för att lära sig sätta relevanta mål enligt IBIC

● Äldreomsorg    ● LSS    ● Annan SoL

Målet eller målen sätts tillsammans med personen som får stöd. De bör dels gå att följa upp, dels vara individuella för varje person.

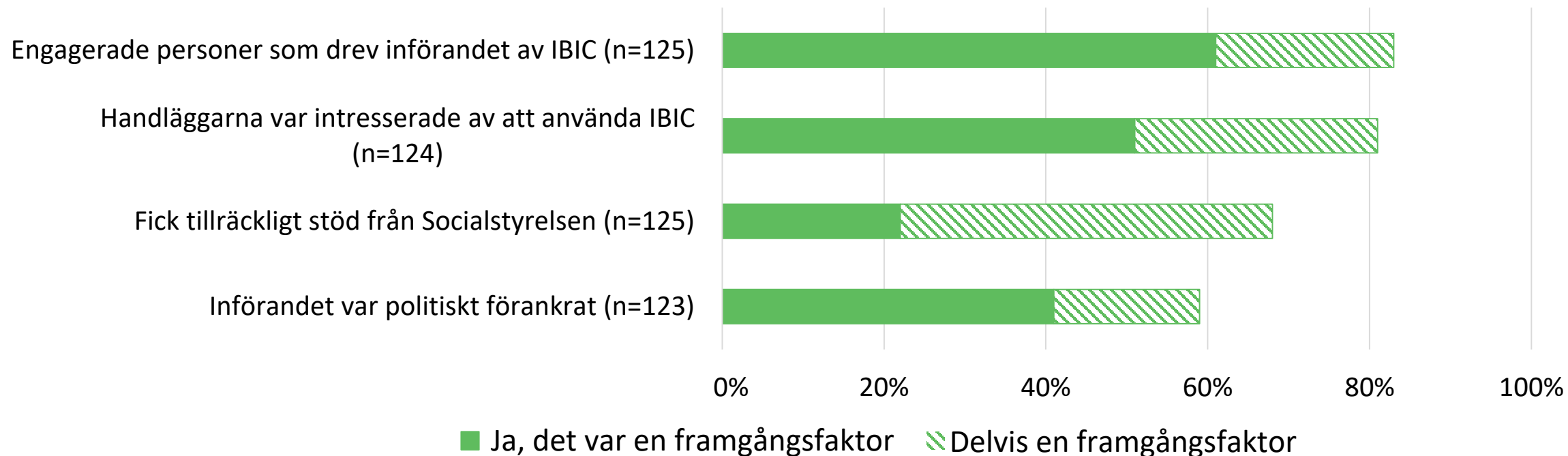
# IBIC innebär en stor arbetsinsats att införa och kommunerna beskriver det som en utmaning att omsätta arbetssättet i praktiken

## Utmaningar under införandet

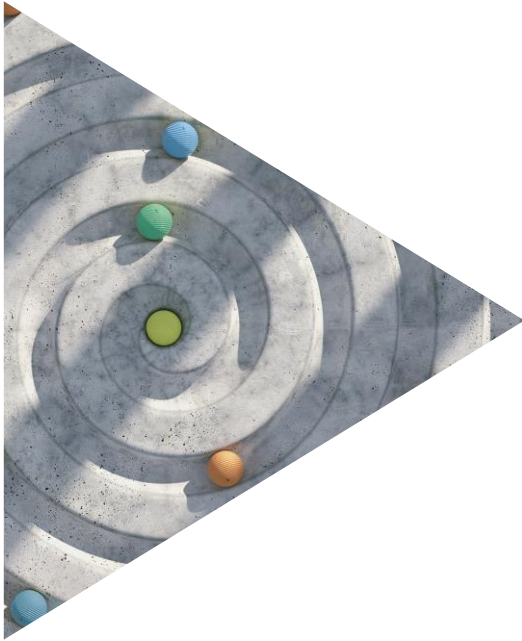


# Den främsta framgångsfaktorn vid införandet av IBIC var att ha en eller flera engagerade personer som drev införandeprocessen

Framgångsfaktorer under införandet



## Samlad bedömning



- Syftet med IBIC är gott, men de tänkta fördelarna verkar hittills ha uppkommit i begränsad utsträckning
  - IBIC verkar öka jämförbarheten mellan utredningar och tydligheten i vilket stöd som beviljats
  - IBIC verkar i viss utsträckning ha ökat individens möjlighet att vara delaktig i och påverka stödet från socialtjänsten
  - Det finns exempel på kommuner som rapporterar större fördelar med IBIC
- Vi ser få tecken på att IBIC hittills har bidragit till att öka kvalitets- och verksamhetsutvecklingen på kommunal eller nationell nivå
- Fördelarna måste vägas mot ökad tidsåtgång för utredningarna och en stor arbetsinsats vid införandet
- Det krävs ett förändringsarbete om IBIC ska kunna uppfylla syftet att stärka socialtjänstens arbetssätt utifrån både brukarens och organisationens perspektiv



# Vi jämförde IBIC:s effekter med dess förväntade fördelar enligt Socialstyrelsen och med ett antal viktiga värden ur ett brukarperspektiv

## Förväntade fördelar av IBIC ur ett organisationsperspektiv (Socialstyrelsen 2016)

- Stärker individens delaktighet
- Underlättar samarbete
- Mer likvärdigt och rättssäkert
- Gör det tydligt för utföraren vilket stöd individen behöver
- Gör det lättare att följa upp behov och mål

Socialstyrelsen (2016). *Individens behov i centrum. Behovsriktat och systematiskt arbetssätt med dokumentation av individens behov utifrån ICF*. Stockholm: Socialstyrelsen.

## Viktiga värden i socialtjänsten ur ett brukarperspektiv (Vård- och omsorgsanalys 2018)

- Bättre bemötande och kommunikation
- Ökad delaktighet
- Bättre sociala relationer med personalen
- Större trygghet
- Mer självständighet
- Mer träffsäkra insatser inom hälsa och omsorg
- Ökad möjlighet att delta i samhället

Vård- och omsorgsanalys (2018). *Fatta läget. Om systematisk uppföljning av den sociala dygnsvården för barn och unga*. Stockholm: Myndigheten för vård- och omsorgsanalys.

# De tänkta fördelarna och viktiga värdena verkar hittills bara ha uppkommit i begränsad utsträckning

IBIC har i **en majoritet** av kommunerna bidragit till att socialtjänsten blivit mer likvärdig

- Ökad jämförbarhet mellan utredningar
- Tydligare vilket stöd som beviljas
- Men kommunerna använder olika delar av IBIC

IBIC har i **vissa** kommuner bidragit till att det blivit tydligare vilket stöd individen behöver, mer träffsäkra insatser, underlättat samarbete mellan professionella samt ökad självständighet och delaktighet

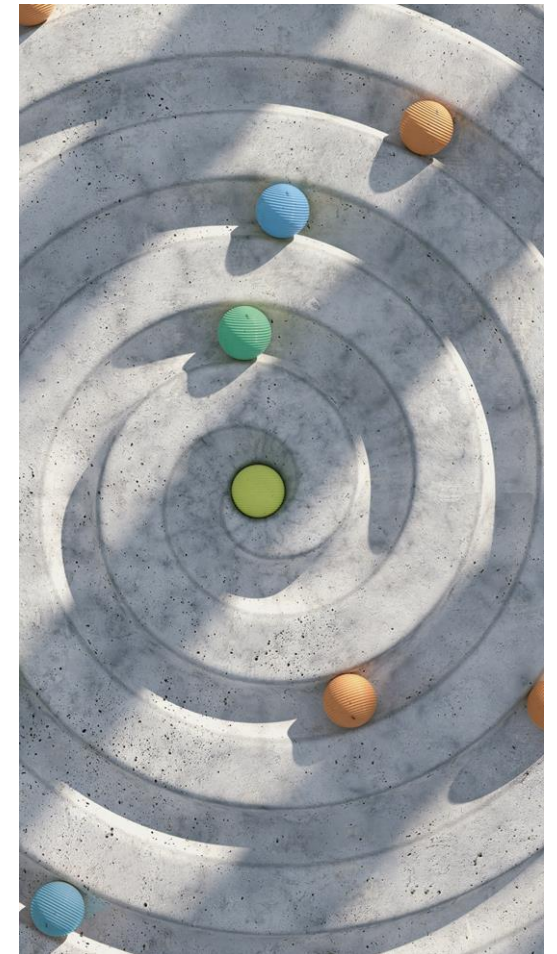
- Tydligare vilket stöd som beviljas
- Vissa kommuner rapporterar...
  - Ökad möjlighet att få stöd inom fler livsområden och ökad användning av nya typer av insatser
  - Lättare kommunikation och informationsöverföring mellan handläggare och utförarpersonal
  - Större möjligheter för brukaren att vara delaktig och påverka vilket stöd hen får
  - Högre grad av stödjande insatser
- Få rapporterar...
  - Ökad anpassning efter behov och förutsättningar

# Våra rekommendationer



## Vi lämnar tre rekommendationer om det fortsatta arbetet med IBIC

- ▶ Kommunerna bör samla och jämföra sina erfarenheter för att dra lärdomar om IBIC så här långt, i samråd med brukare
  - Identifiera och sprid framgångsrika tillvägagångssätt för att använda IBIC
  - Ta intryck av andra arbetssätt i socialtjänsten för hitta områden där IBIC kan förbättras
  - Etablera en gemensam miniminivå för vad som ingår i IBIC, för att öka möjligheterna till jämförelser och kunskapsutbyte mellan kommuner
- ▶ Socialstyrelsen bör flytta fokus från att stötta fler kommuner att införa IBIC till att stödja kommunernas arbete med att dra nytta av sina lärdomar om IBIC
  - Införandet av IBIC kräver mycket av kommunerna, samtidigt som arbetssättets effekter skiljer sig åt
  - Det krävs ett förändringsarbete om IBIC ska uppfylla syftet att stärka socialtjänstens arbetssätt
- ▶ Utifrån lärdomarna bör Socialstyrelsen och kommunerna ta fram mer konkreta stöd och vägledningar för hur kommunerna bäst kan använda IBIC
  - Ta fram konkreta stöd och vägledningar för hur IBIC bäst kan användas
  - Identifiera vad i arbetssättet som kan förenklas eller tas bort, utan att offra utredningarnas struktur och jämförbarhet



# Vi lämnar två rekommendationer för att stärka förflyttningen mot en mer kunskapsbaserad socialtjänst med systematisk uppföljning som grund

- ▶ Regeringen bör ge en relevant aktör i uppdrag att införa kvalitetsregister inom hela socialtjänsten
  - Aggregerad och jämförbar information om socialtjänstens resultat är en viktig förutsättning för att utveckla verksamheten och öka jämlikheten nationellt
  - Utvecklingen av kvalitetsregister bör kombineras med nödvändiga åtgärder för att uppgifterna ska kunna överföras automatiskt från kommunernas verksamhetssystem
- ▶ Regeringen bör ge en relevant aktör i uppdrag att stödja kommunernas arbete med att ta fram ett gemensamt underlag för att utveckla digitala verksamhetssystem som möjliggör systematisk uppföljning
  - Socialtjänstens verksamhetssystem är i dag ett hinder snarare än en hjälp för systematisk uppföljning och analyser
  - Ta fram förslag på ett gemensamt underlag för utveckling av digitala verksamhetssystem som möjliggör sammanställning av data på aggregerad nivå samt automatiska uttag till kvalitetsregister. Bland annat bör information om behov, mottaget stöd och resultatet av stödet ingå.



## Myndigheten för vård- och omsorgsanalys



[www.vardanalys.se](http://www.vardanalys.se)



[registrator@vardanalys.se](mailto:registrator@vardanalys.se)



[@vardanalys](https://twitter.com/vardanalys)

## Eva Hagbjer

Utredare och projektledare, ek. dr.

[eva.hagbjer@vardanalys.se](mailto:eva.hagbjer@vardanalys.se)